



Gribvand Spildevand A/S
Kundeforummøde
12. januar 2018

- Uvedkommende vand
- Projekter i forbindelse med uvedkommende vand
- Status restruktureringen
- Orientering om strategiproces
- Status rotteprojekt
- Næste møde



Uvedkommende vand og projekter

Uvedkommende vand – Definition

 Alt ***vand der ikke defineres som spildevand*** jf. Miljøbeskyttelsesloven, dvs.:

- Drænvand
(undtagen drænvand fra omfangsdræn og drænvand fra udgravninger og lossepladser)
- Vand fra søer, vandløb og moser
- Vand der afstrømmer på ubefæstede arealer, f.eks. græs og marker og som utilsigtet ledes til kloakker
- Grundvand




Typisk: Dræn der er tilsluttet kloakker, overløb fra moser og søer
Utætte ledninger og brønde (offentlige som private) hvor grundvand siver ind

 Alt ***spildevand det ikke er meningen skal i en kloak***, dvs.:

- Sanitært spildevand i en regnvandskloak
- Regnvand i en spildevandskloak

Typisk: Fejlkoblede tage og veje der er tilsluttet spildevandskloakker
Ombyttede ledninger hvor kloakmesteren har taget fejl af spildevand og regnvand

Uvedkommende vand – Status

-  Analyser for indsvining afventer Grundfos endelige kontrol og godkendelse af flowmålere
Forventes at ske ved årsskiftet
-  Fra 2018 forventes derfor analyser for indsvining på samtlige pumpestationer
-  Ved brug af pumpestationernes niveaumålinger er analyseret for uvedkommende vand i form af direkte afstrømning (fejlkoblede tage og veje). Alle pumpestationer der betjener mere end 5 ejendomme er analyseret.

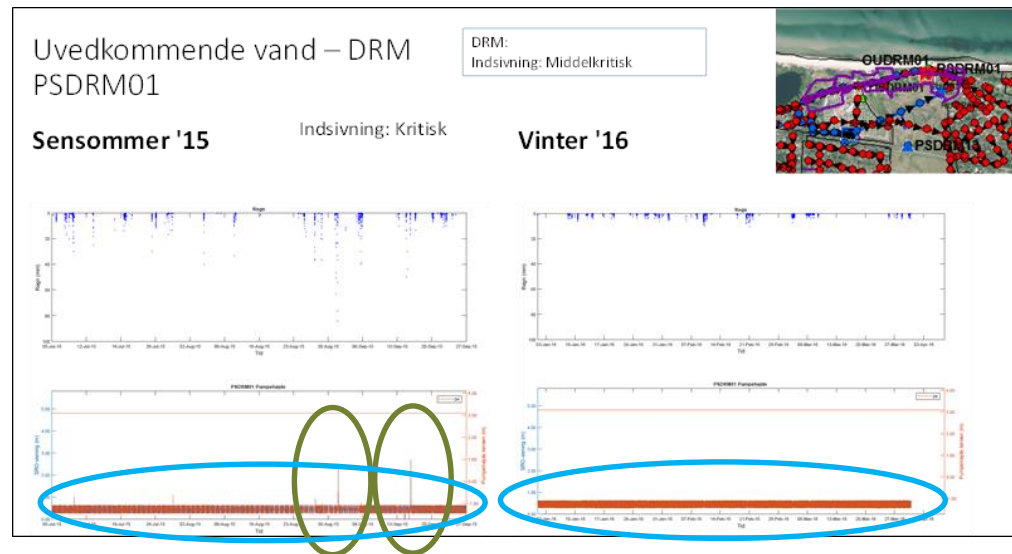
Konklusionen er generelt, at det ikke synes som om der er væsentligt mange fejlkoblinger, idet kun et relativt lille antal pumpestationer bliver overbelastet direkte under selve regnhændelserne.

Derimod synes det som om alle pumpestationer i varierende omfang er påvirket af indsvining under og efter regnhændelser.

Indsvining kan ske via utætheder i ledninger og brønde, tilsluttede dræn der dræner omgivende jord samt overløb/afløb fra søer der også dræner omgivende jord.

Uvedkommende vand – Status

Analysér for Dronningmølle-området

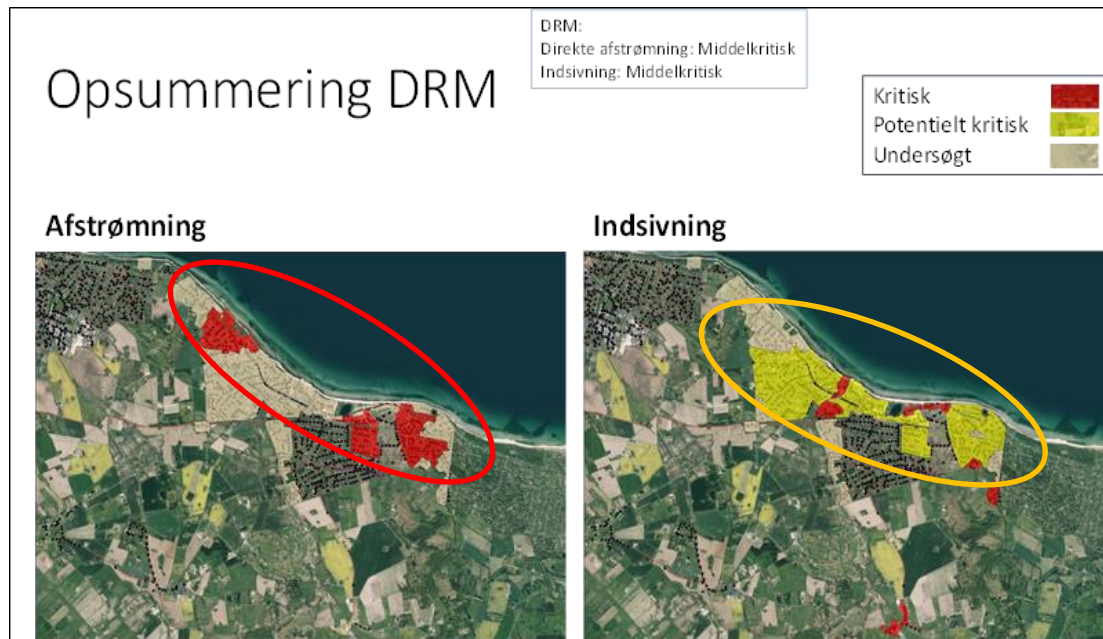


Direkte afstrømning under regn, men data kan være fejl
Der synes ikke at være tendens til direkte afstrømning under regn

Uvedkommende vand – Status

- Analysen for Dronningmølle-området
Foreløbigt resultat, Grundfos målinger skal nærmere analysere indsvivningen som alt tyder på er den dominerende kilde til uvedkommende vand.

Indsvivning peger på efterslæb i renoivering af ledninger og brønde.

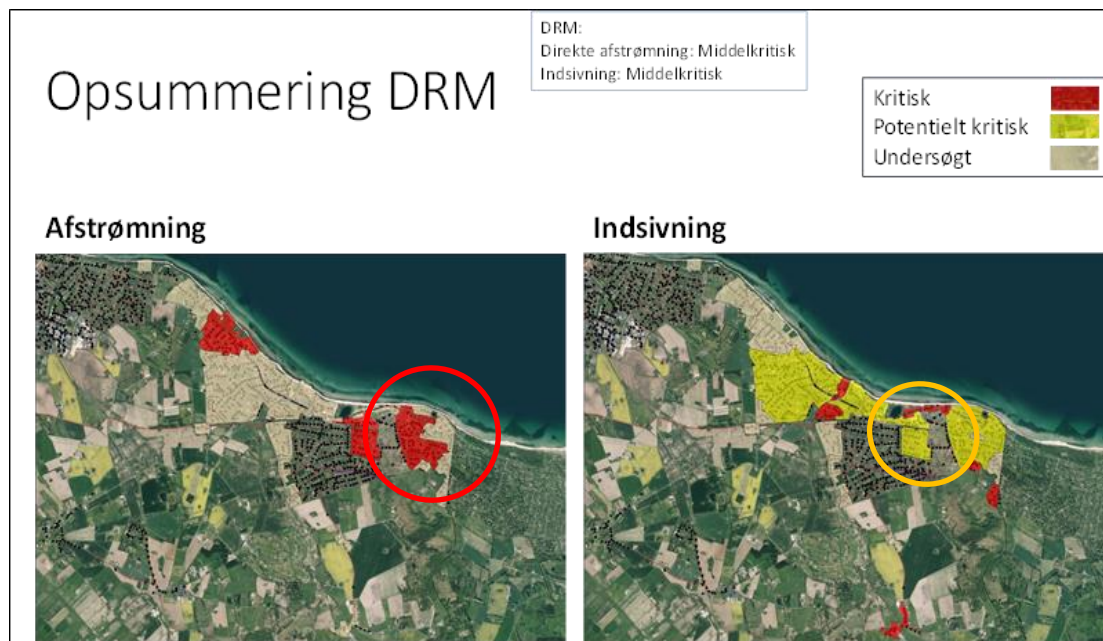


Ser umiddelbart alvorligt ud, men vand som følge af direkte afstrømning er i mængde ubetydeligt.

Indsvivning er vedvarende og udgør langt den største andel af uvedkommende vand. Bekæmpelse er dyrt og involverer også private.

Uvedkommende vand – Status

- Analysér for hårdt belastede oplande
Hele Gribvands samlede antal pumpestationer er blevet analyseret.
Det er nu muligt at **udtage særligt belastede oplande til nærmere analyse** og særligt når Grundfos-målingerne anses for valide (formentlig til årsskiftet).



Rødt opland kan udtages til nærmere analyse for direkte afstrømning

Gult opland kan udtages til nærmere analyse for indsivning

Uvedkommende vand – Status

- Nærmere analyse af oplandet til Savværksvej – særligt belastet opland er analyseret

Problem:

Overløb til mose under regn som følge af overbelastning af kloaksystemet under og efter regn



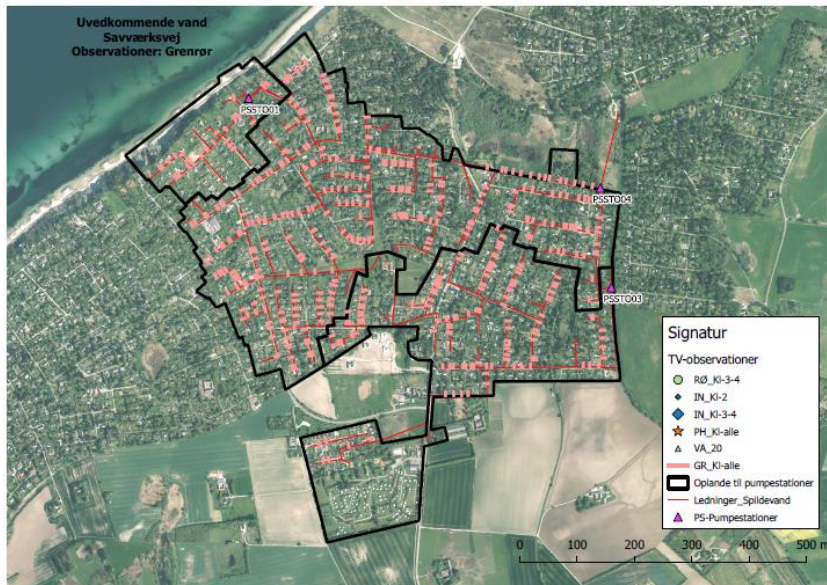
Kloakker



TV-inspektioner

Uvedkommende vand – Status

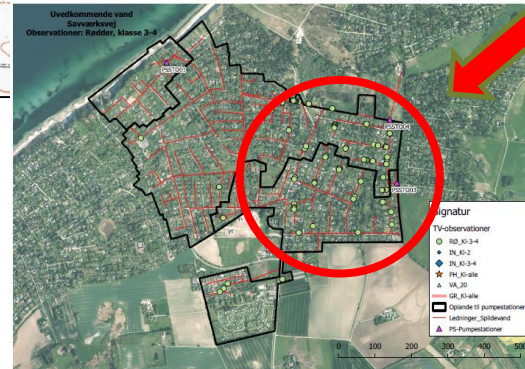
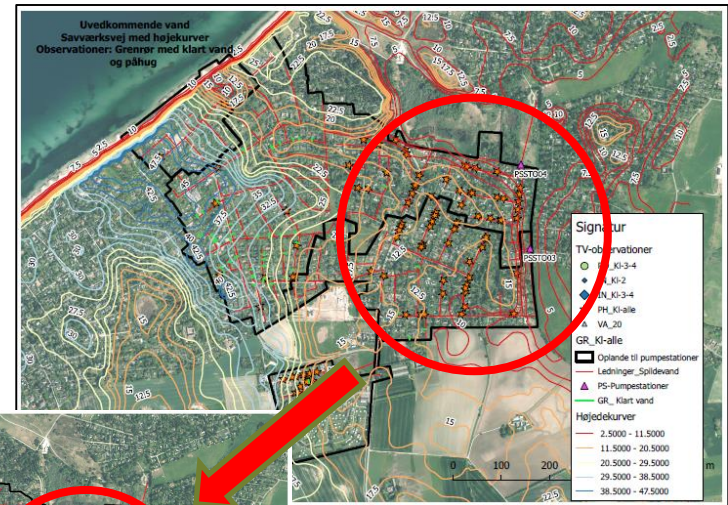
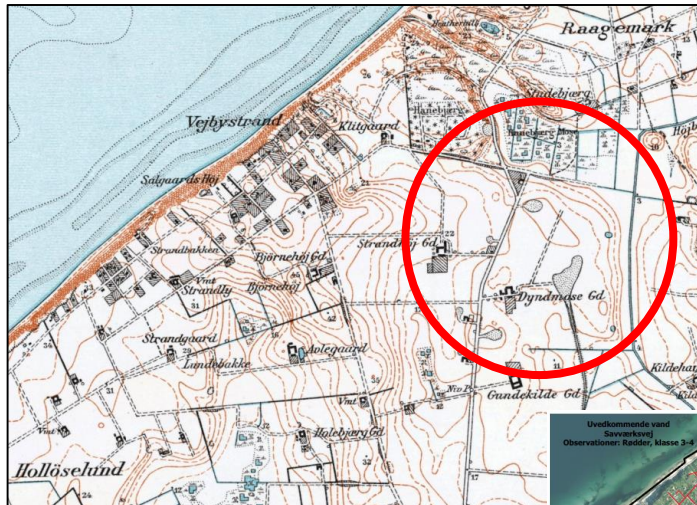
-  Ejendomme har generelt kun ét stik som forventet, vejbrøde er lokaliseret, kun ganske få



Grenør og stik ser fint ud, et pr. ejendom generelt

Uvedkommende vand – Status

- Sammenfald mellem påhug og rødder og lavtbeliggende terræn



Rødder i ledningerne

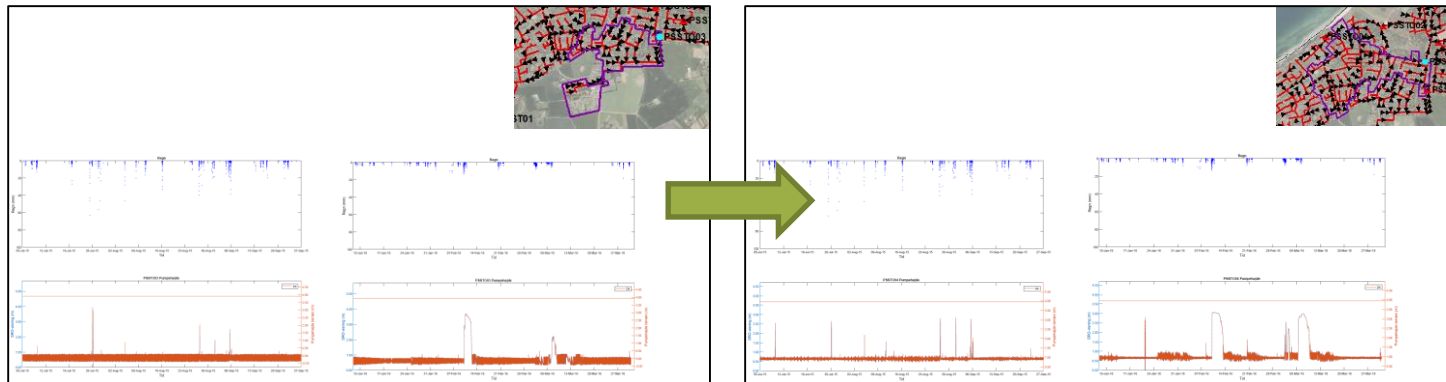
Uvedkommende vand – Status

Påhug – et udpluk



Uvedkommende vand – Status

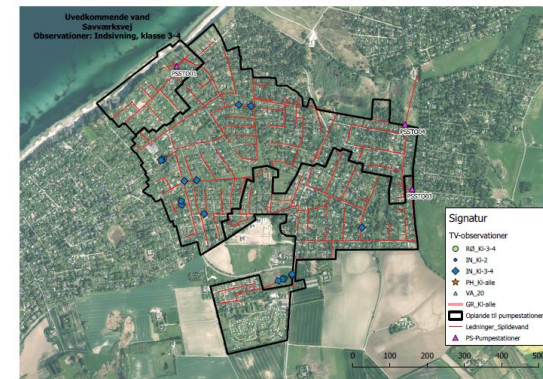
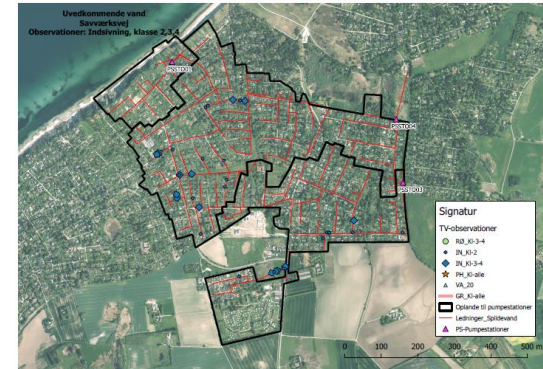
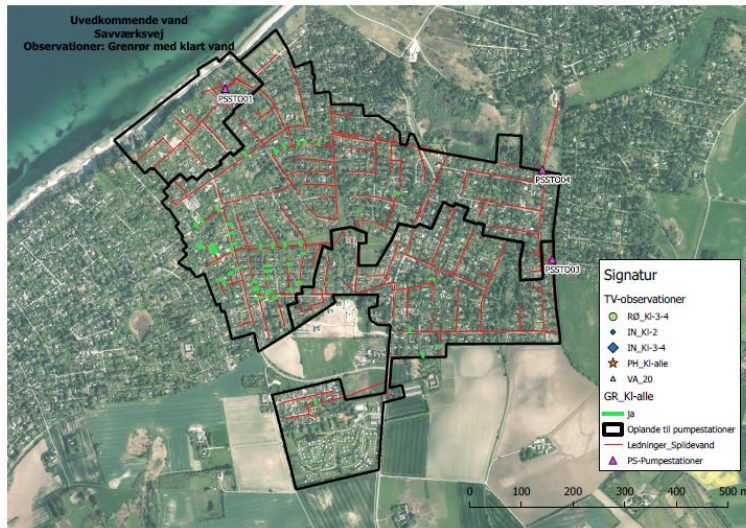
- Uvedkommende vand – Status
 - Voldsom belastning under og lang tid efter regn



Målinger i pumpestationerne viser både direkte afstrømning og voldsom indsivning nærmest konstant året rundt (over 1000 % af vandforbruget)

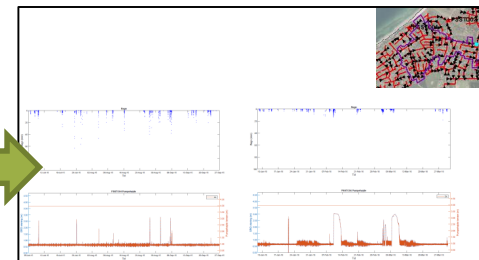
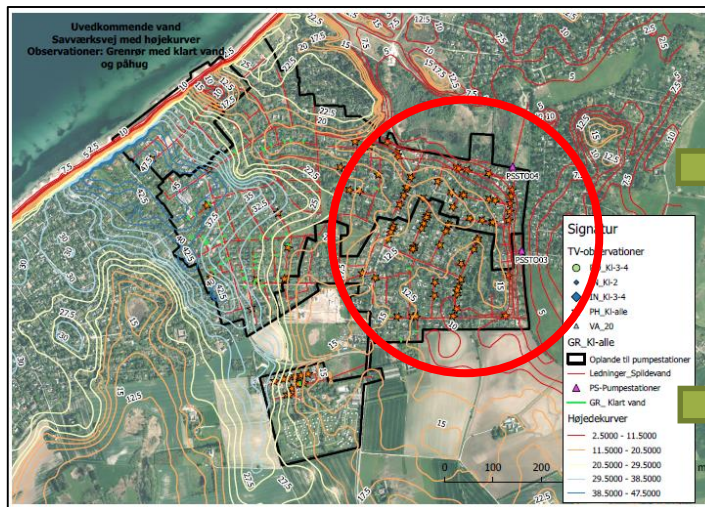
Uvedkommende vand – Status

- Ingen indsvivning via Gribvands ledninger, indsvivning via stikledninger i nordlige område

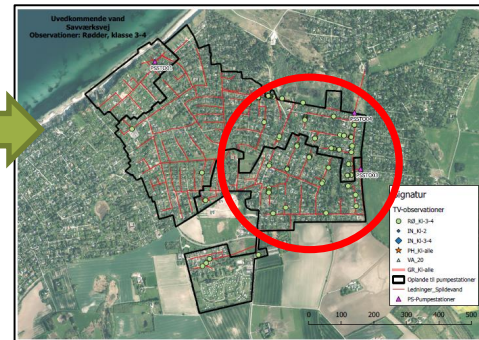


Foreløbig konklusion

- Problemområdet synes at være det gamle moseområde



Voldsom vedvarende
belastning under regn

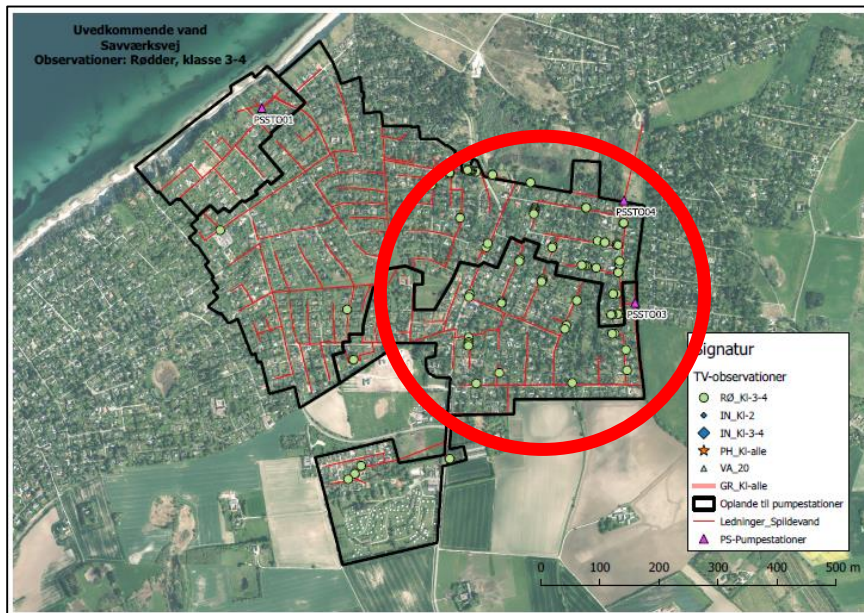


Rødder

- Yderligere undersøgelser:
Målinger under og efter regn ved flowmålere skal afdække præcist hvor vandet kommer fra

Indsats mod påhug af dræn

Damle moseområde i Stokkebro



I dette område agter Gribvand at påbegynde en sagsbehandling for at få påhuggede dræn afkoblet.

Første skridt i processen bliver at afdækker ejerforhold til de påhuggede dræn.

Afhængig af ejernes tidligere evt. tilladelser til at påhugge dræn, behandles drænene individuelt i forhold til påbud om afkobling mv.

Indsats mod fejkoblede tagflader og uacceptabel indsigning

Ejendomme beliggende langs vandløbene i Smidstrup tæt på renseanlægget



I området markeret med sort afgrænsning, agter Gribvand at påbegynde en sagsbehandling for at få evt. fejkoblede tagflader afkoblet og uacceptabel indsigning elimineret.

Første skridt i processen bliver varsle grundejerne om, at der vil blive gennemført visse undersøgelser på ejendommene og i vejene.

Afhængig af ejernes tidligere evt. tilladelser til at aflede vand fra tagflader, behandles sagerne individuelt i forhold til påbud om afkobling mv.

Ejendomme der afleder indsigning i uacceptabelt omfang, påbydes at reovere kloakkerne.

Nedlæggelse af Dronningmølle renselanlæg samt
afskærende ledning

Nedlægning af Dronningmølle Renseanlæg – placering af ledninger og pumpestationer



Bestyrelsesmøde 12. september 2017

28-11-2017

Afskærende ledning for nedlægning af Dronningmølle



- Afskærende ledning til Gilleleje Renseanlæg
 - Den afskærende ledning fra Pårup og op til Gilleleje Renseanlæg er lagt i kanalstien og ført under Søborg Kanal og ind på renseanlægget.
 - Der udestår lægning af ledningen frem til forsinkelsesbassinet på Gilleleje Renseanlæg, som er fremkommet ved at ombygge to gamle procestanke.
 - Ledningen vil være færdig primo december og klar til brug
 - Betingelsen for at nedlægge Dronningmølle Renseanlæg (at der er etableret forsinkelsesbassin på Gilleleje Renseanlæg) er således fuldført. Bassinet bliver færdigt i løbet af december
 - Ledningen i Kanalstien er 400 mm og er dimensioneret til også at kunne føre spildevand fra Græsted, Tisvilde, Stokkebro og Vejby Renseanlæg på sigt.

Nyt slammineraliseringsanlæg ved Pårup



Slammineraliseringsanlæg



Nyt slammineraliseringsanlæg ved Pårup – ny adgangsvej










Strategi 2018 – 2022, til orientering

- Bestyrelsen, har i september godkendt kommissoriet
- Kommissoriet er gennemgået med Gribskov Kommune, hvor det er aftalt, at i november fremsendes beslutningsoplæg til TEK med procesplan for ejerstrategi og selskabets strategi.
- Ledelsen i Gribvand Spildevand samarbejder med ejeren herom.
- Der er enighed om at ejerstrategi og selskabets strategi skal være klar til godkendelse i maj 2018, hvor Gribvand Spildevand afholder generalforsamling.
- Tidsplanen sikre forankring både i forhold til valg af ny bestyrelse samt kommunevalg.







- Selskabet har fået udarbejdet en rapport, der på centrale områder viser selskabets styrkeposition.
- Rapporten er opdelt i: Kunder, Indtægter, Struktur, Omkostninger og Vurdering
- Hovedkonklusionerne er følgende (hvor GVS er sammenlignet med AquaDjurs, Frederikssund Forsyning, Halsnæs Forsyning og Lemvig Forsyning):
 - Mange kunder med et lavt forbrug – grundet mange sommerhuse
 - Mange sommerhuse, der er kloakeret, afspejler et relativt højt serviceniveau, men ikke et tilsvarende indtægtsgrundlag
 - Med de mange sommerhuse kommer der store udsving i belastningen, hvilket er med til at vanskeliggøre en effektiv opgaveløsning
 - Høje takster samt et højt effektiviseringskrav
 - Mange renseanlæg og en lav kapacitetsudnyttelse
 - Højt niveau af uvedkommende vand
 - Efterslæb på reovering af ledninger
- Konklusionerne er ikke overraskende og behovet for restrukturering er stor.

- Forretningsplan 2013
 - Status på restrukturering
 - Status på indsatsområder
- Uvedkommende vand
 - Indsatsområder
 - Konsekvenser i forhold til restruktureringen
 - Plan og budget
- Drift
 - Gennemgå de største leverandører
 - Gennemgå tidsanvendelsen 2016 og 2017
 - Kompetencer
 - In- outsourcing eller samarbejde
- Administration
 - Gennemgå de største leverandører
 - Kompetencer
 - In- outsourcing og samarbejde

Status Projektet

-  Rottebekæmpelsen kører som et udviklingsprojekt.
-  Nyt software klar primo december (lægger GIS-Net, RotteWeb og WisePlan sammen).
-  15 målområder i Helsinge, Græsted og Gilleleje identificeret og klargjort/klargøres til installationer.
-  Ca 350 enheder (fælder og alternative bekæmpelsesmetoder) planlagt produceret til installation fra december. I Q2 yderligere 350 fælder
-  Allernyeste teknologier anvendes.

Koordination/Information

-  Ugentlige møder mellem Gribvand og Anticimex Innovation Center
-  PR-udsendelse med evt. TV-indslag forventes primo december.
-  Procesbeskrivelse og spilleregler for bekæmpelse i målområder udarbejdet
-  Skema for de enkelte bekæmpelsesområder for indsamling af data før, under og efter bekæmpelse mhp. på optimering af økonomi og processer er udarbejdet.
-  Informationsbrev til beboere mv. for de enkelte målområder - til udsendelse inden bekæmpelse - er udarbejdet.
-  Eksterne kloakfirmaer (spuling og rensning) der er ansat af kommunen informeres på møde ultimo december om hvem der gør hvad hvornår.